

Terzo Circolo Didattico "Madre Teresa Di Calcutta"  
Casalnuovo Di Napoli

"Insieme  
torniamo  
a volare"



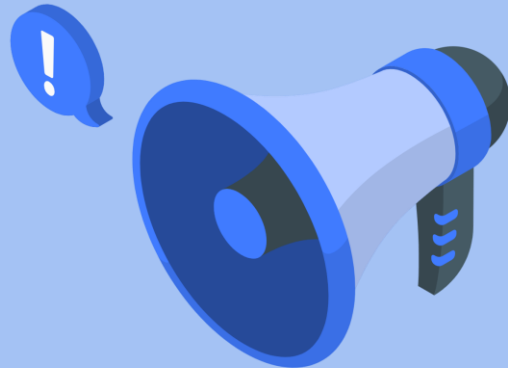
# PIANO SCUOLA

ANNO SCOLASTICO 2020 - 2021

Documento allegato all'appendice al  
Regolamento d'Istituto del III Circolo  
Didattico "Madre Teresa di Calcutta" –  
Casalnuovo di Napoli



Il presente documento “PIANO SCUOLA” potrà essere aggiornato in base a nuove o diverse disposizioni delle autorità competenti, a seguito di nuovi documenti ministeriali o per mutate esigenze rilevate.



# INDICE

## **Normativa**

Riferimenti Normativi

## **Organizzazione Spazi**

Organizzazione spazi

Ambienti: Spazi e Aule

Spazi all'aperto

Gli ingressi

Orari

Intervalli

Uscita

## **Organizzazione Didattica**

Didattica in presenza

Didattica Digitale Integrata

Colloqui Genitori



## **Regole**

Patto di corresponsabilità educativa

Controllo della temperatura corporea e dei sintomi respiratori

Utilizzo dei dispositivi di protezione individuale

Rispetto del distanziamento sociale

Utilizzo dei servizi igienici

Igienizzazione delle mani

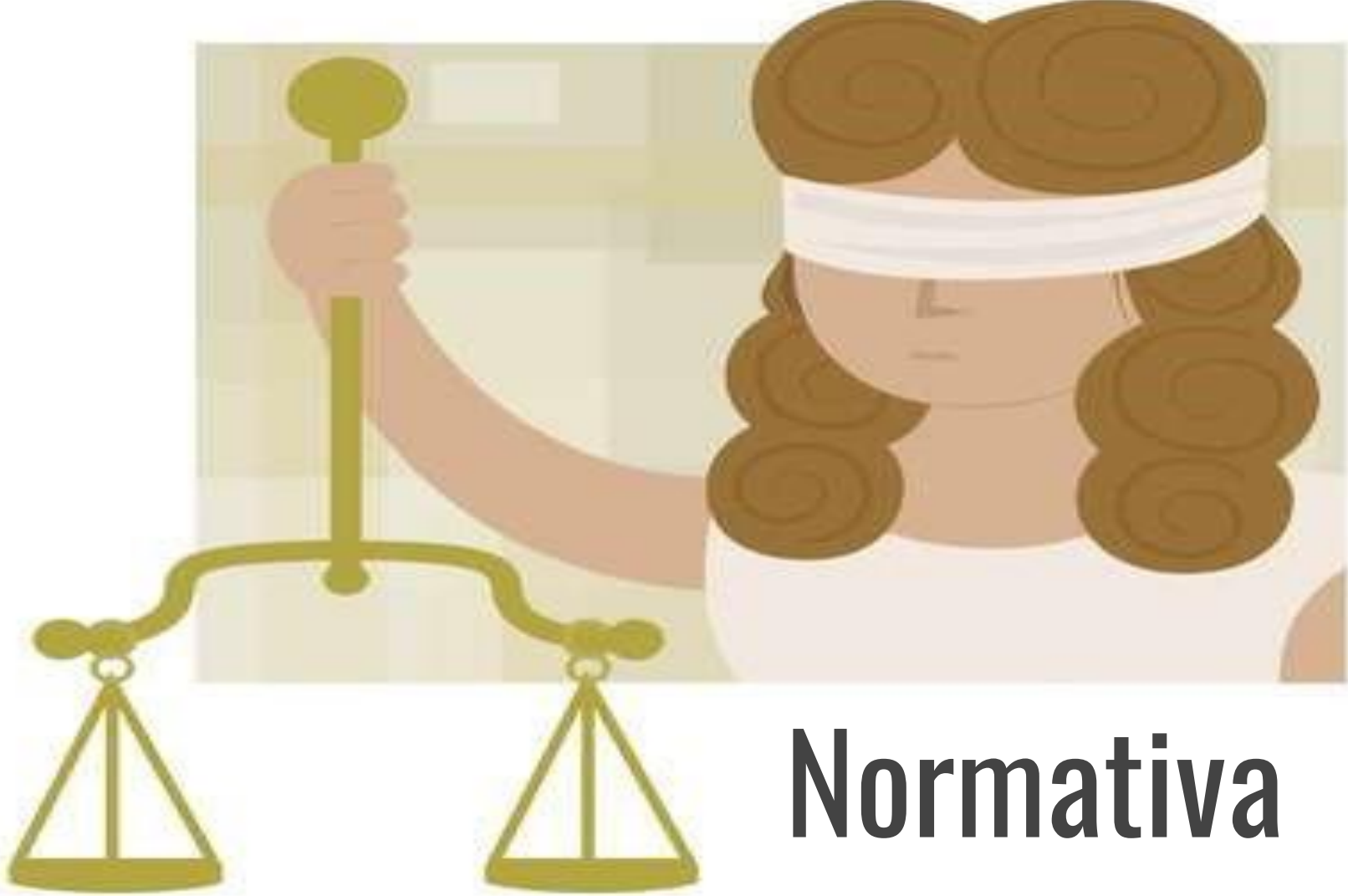
Cura dell'ambiente di apprendimento

## **Indicazioni operative per la gestione dei casi/focolai di COVID-19**

Schema riassuntivo

## **Prontuari**


Prontuari per Docenti, Studenti e Famiglie, Personale ATA



**Normativa**

# PRINCIPALI RIFERIMENTI NORMATIVI

Ministero dell'Istruzione Ministero dell'Università e della Ricerca




## Rientriamo a scuola

Home I documenti del Ministero Le indicazioni sanitarie I territori Domande e risposte

Home


### Rientriamo a scuola

In questa sezione sono raccolte tutte le informazioni, i documenti, le risposte alle domande principali che illustrano le modalità di rientro a scuola a settembre per l'anno scolastico 2020/2021. Questo spazio sarà in costante aggiornamento.



#### I documenti del Ministero

In questa sezione sono raccolti tutti i documenti e le notizie ufficiali del Ministero dell'Istruzione sul rientro a scuola per l'anno scolastico 2020/2021.



#### Le indicazioni sanitarie

In questa sezione sono raccolte tutte le indicazioni del Comitato Tecnico Scientifico istituito presso la Presidenza del Consiglio dei Ministri - Dipartimento della Protezione Civile, per il rientro a scuola, a settembre, per l'anno scolastico 2020/2021 e le altre indicazioni sanitarie.

# Organizzazione Spazi



# AMBIENTI: SPAZI ED AULE

Nei diversi plessi sono stati effettuati lavori di **adeguamento** e spostamento di alcune aule in altri spazi. Ad esempio, è stato utilizzato l'auditorium per ospitare più classi e le aule dell'Addolorata per le classi a tempo pieno del plesso di Tavernanova.

Gli **accessi** sono stati **diversificati**.



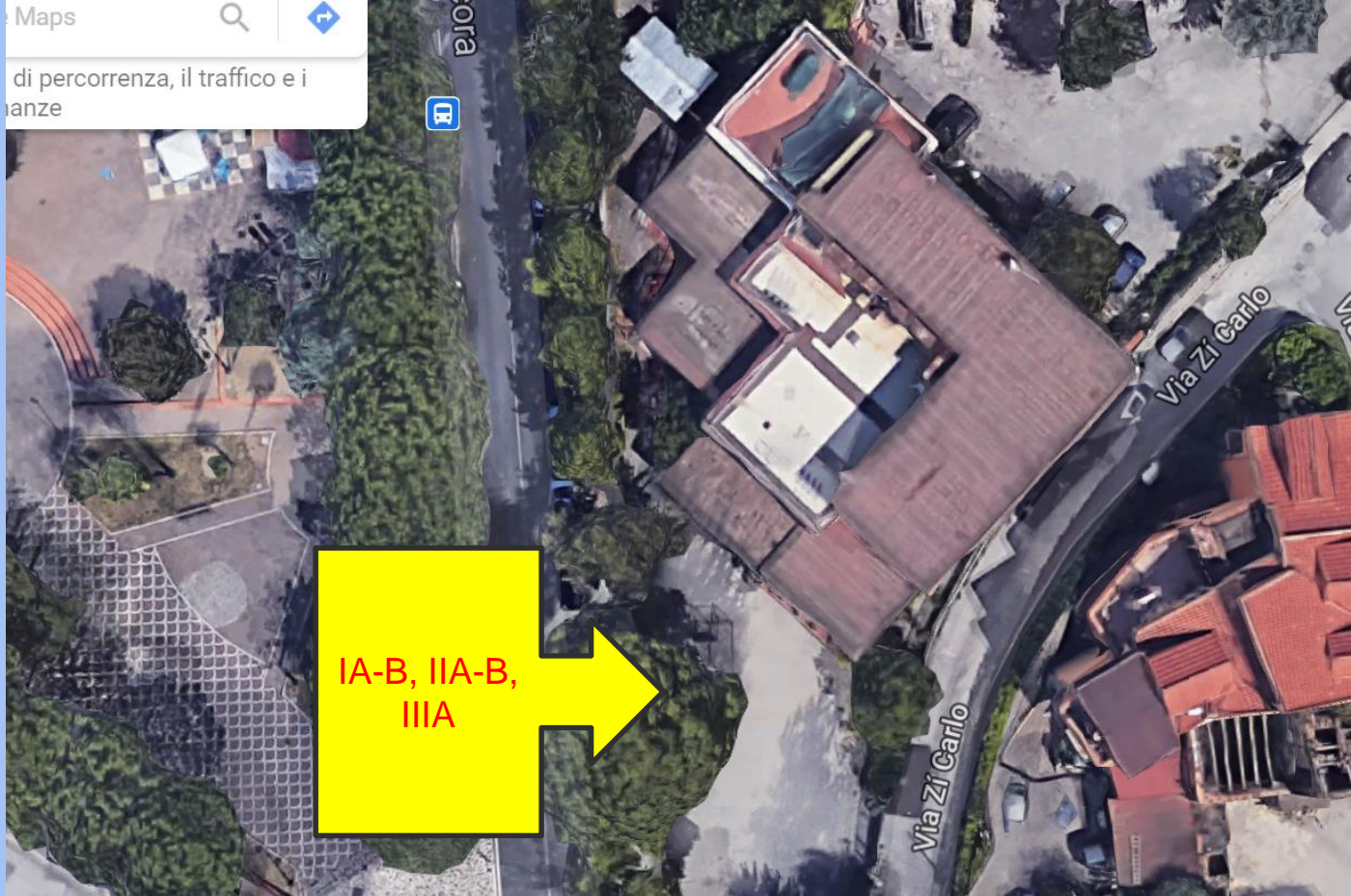




- CLASSI IICD – IIIBC – IVCD – VAB: ENTRATA/USCITA INGRESSO PRINCIPALE
- CLASSI IVAB: ENTRATA/USCITA INGRESSO INFANZIA
- CLASSI ICD: ENTRATA/USCITA INGRESSO SU VIA NAZIONALE DELLE PUGLIE



- CLASSI I EFGH, IIGH: ENTRATA/USCITA INGRESSO PARCO PUBBLICO
- CLASSI IIEF, IIICDEF, IVEF: ENTRATA/USCITA INGRESSO PRINCIPALE
- CLASSI VCDE, VFGH, IVGH: ENTRATA/USCITA INGRESSO AUTO



CLASSI IA-B, IIA-B, IIIA: ENTRATA/USCITA INGRESSO VIA ZI' CARLO

# SPAZI

Tutti i plessi sono organizzati in modo da **limitare il più possibile gli assembramenti** nelle fasi di ingresso ed uscita dalla scuola e ridurre gli spostamenti interni.

Assegnando a ciascuna classe il percorso di ingresso/uscita più vicina alla propria aula, si riesce ad avere una delimitazione più netta degli spazi e si **limitano al minimo anche gli incontri con altre classi.**

Nelle fasi di ingresso-uscita fondamentale sarà la collaborazione dei **genitori.**



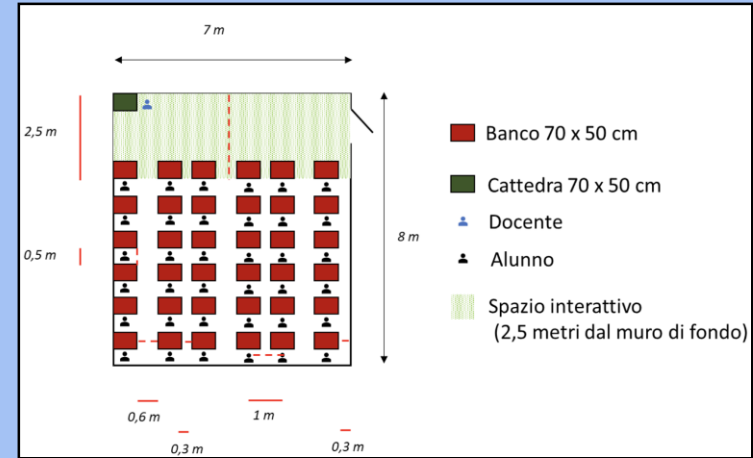
# AULE

All'interno delle aule i banchi e le sedie sono già posizionati come segue:

- distanza di almeno **1 metro dalla rima buccale** degli alunni;
- distanza non inferiore a **2 metri tra la postazione del docente e la prima fila** di banchi;
- corridoi di **60 centimetri tra due file** dei banchi per garantire la **via di fuga** in caso di emergenza.

La posizione dei banchi è segnalata da appositi **segnaposto adesivi** a pavimento.

Nelle scuole **dell'infanzia** NON è previsto il distanziamento tra gli alunni.



# SPAZI ALL'APERTO

Tutti i plessi dispongono di **spazi all'aperto**, Sono luoghi dove le classi potranno **fare lezione** ed altre **attività formative all'aria aperta**, fin quando le condizioni atmosferiche lo permetteranno.



# ORARI

La **scuola dell'infanzia** accoglierà i suoi piccoli secondo i seguenti orari, fino a nuove comunicazioni e fino all'attivazione del servizio mensa:

- 08:15 – 08:30, III livello;
- 08:40 – 08:50, II livello;
- ore 9:00, I livello

L'uscita sarà così organizzata:

- I livello, ore 12:30;
- II livello, ore 12:45;
- III livello, ore 13:00.

L'accoglienza e l'uscita degli alunni sono disposte all'esterno; non è consentito ai genitori accedere all'interno dei locali scolastici, tranne in casi eccezionali e previa autorizzazione.



La **scuola primaria**, fino a nuova comunicazione, funzionerà, per tutte le classi, a 27 ore, dal lunedì al venerdì, secondo il seguente orario:

### **Centrale – Addolorata**

dal lunedì al giovedì 8:00 – 13:30

venerdì 8:00 – 13:00

### **Parco Leone**

dal lunedì al giovedì 8:10 – 13:40

venerdì 8:10 – 13:10





# INTERVALLI

Quando possibile per le condizioni atmosferiche, gli intervalli possono essere effettuati all'esterno degli edifici, L'accesso a tali aree sarà comunque scaglionato in modo da **non creare affollamenti**.

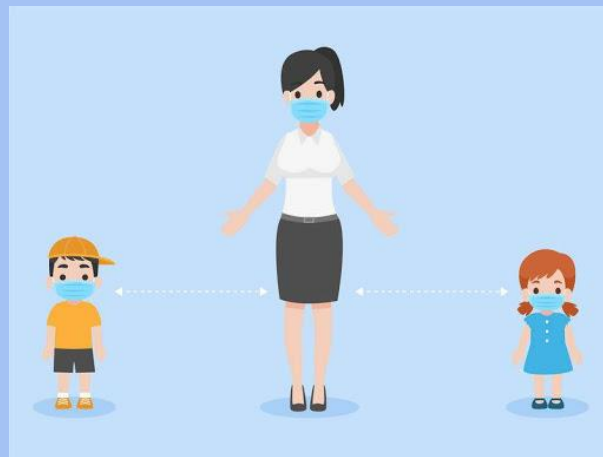
In alternativa possono essere usati spazi all'interno dell'edificio, preferibilmente **all'interno delle stesse classi ordinarie usate per le lezioni**.



# USCITA

L'**uscita** degli alunni dovrà essere considerata come un'esercitazione di evacuazione:

- gli alunni **si alzeranno da posto al suono della campanella** con la mascherina su naso e bocca;
- il **docente controllerà che il corridoio non sia occupato da altre classi** e vigilerà nel mantenere la distanza tra un gruppo in uscita e l'altro;
- gli **alumni manterranno la distanza minima tra di loro** durante il transito nei corridoi.



# Organizzazione Didattica



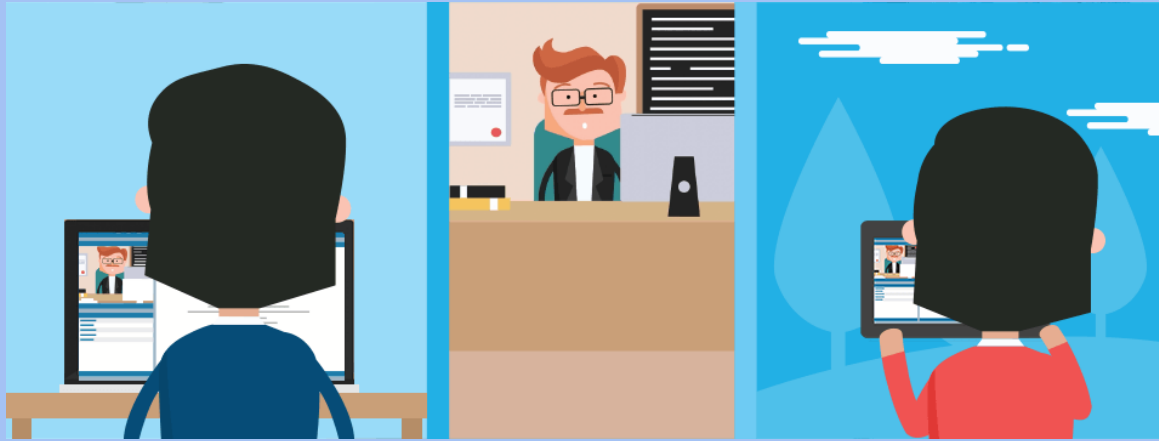
# DIDATTICA IN PRESENZA

La Didattica **in presenza** seguirà le indicazioni previste dalla normativa vigente in materia di emergenza da COVID-19.

La **Didattica Digitale Integrata** è prevista soltanto in caso di emergenza e sospensione dell'attività didattica in presenza.



# DIDATTICA DIGITALE INTEGRATA



Nel caso in cui fosse necessaria una parziale o totale sospensione dell'attività didattica in presenza, **la scuola ha già tutti gli strumenti necessari per attivare la Didattica Digitale Integrata.**

La scuola adotterà Teams Microsoft 365, associata alla piattaforma COLLABORA, per l'organizzazione dei materiali didattici, per l'erogazione delle videolezioni e per tutte le altre attività a distanza in caso di sospensione delle attività

Per gli alunni cosiddetti “**fragili**”, all'occorrenza, seguendo le modalità specifiche del caso, saranno prese in considerazione tali strumentazioni.

# DIDATTICA DIGITALE INTEGRATA - ORARIO

Qualora fosse di nuovo sospesa l'attività didattica in presenza, **le videolezioni**, ovvero i collegamenti audio-video tramite Teams con il docente, saranno organizzate in unità di **45 minuti (40 per le classi I)** ciascuna, al fine di ottimizzare l'offerta didattica con i ritmi di apprendimento, prevedendo quindi sufficienti momenti di pausa.

La Didattica Digitale Integrata prevede attività sincrone e asincrone.



# COLLOQUI GENITORI

Per tutto l'anno scolastico, considerando la mancanza di spazi, utilizzati per le attività didattiche in relazione alle indicazioni per il distanziamento sociale, **i colloqui scuola-famiglia saranno svolti prevalentemente in modalità telematica.**

Solo in casi gravi o particolari, il docente o il genitore potrà chiedere un incontro in presenza.



# Regole





# PATTO DI CORRESPONSABILITÀ EDUCATIVA INTEGRAZIONE COVID-19

Il **Patto di corresponsabilità educativo**, visibile sul sito della scuola, è stato rivisto, integrato ed esteso agli alunni e alle loro famiglie in ogni ordine di scuola.

Al fine di garantire un **corretto utilizzo**, che metta al riparo da sanzioni di vario genere, da quelle di ambito scolastico ad altre più rilevanti di tipo penale, è quindi necessario **condividere delle semplici regole di comportamento**

Insieme ai docenti, anche le famiglie hanno il compito di accompagnare i propri figli in questa fase, in base al **principio di corresponsabilità educativa**.



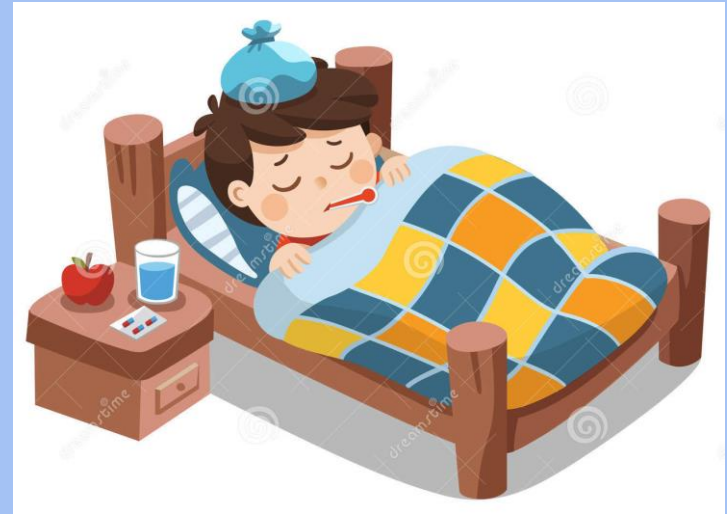
# CONTROLLO DELLA TEMPERATURA CORPOREA E DEI SINTOMI RESPIRATORI PRIMA DI RECARSI A SCUOLA

La condizione fondamentale per la presenza a scuola degli alunni e di tutto il personale è, tra le altre, **l'assenza di sintomatologia respiratoria o di temperatura corporea superiore a 37.5°C**.

In presenza di temperatura oltre i 37.5°, brividi, tosse secca, spossatezza, indolenzimento, dolori muscolari, diarrea, perdita del gusto e/o dell'olfatto, difficoltà respiratorie o fiato corto **rivolgersi al proprio medico di famiglia** o al **pediatra**.

L'assenza per motivi di salute deve essere **comunicata** alla scuola (modalità da definire)

Comunicare immediatamente al Dirigente la conferma alla positività al Covid-19.



# UTILIZZO DEI DISPOSITIVI DI PROTEZIONE INDIVIDUALE

Gli alunni **delle scuole primarie** dovranno venire a scuola muniti di una **mascherina personale** con la quale **coprire adeguatamente naso e bocca**.

Dovranno indossarla obbligatoriamente:

- in ingresso ed in uscita;
- in un eventuale spostamento all'interno dell'aula autorizzato dal docente;
- negli spostamenti all'interno dell'edificio scolastico;
- in altre situazioni in cui non è garantito il distanziamento.

In caso di necessità, è prevista la **distribuzione** gratuita di mascherine **chirurgiche** anche per gli alunni, in base alla disponibilità



# RISPETTO DEL DISTANZIAMENTO SOCIALE

Una volta entrati in classe gli alunni dovranno **rimanere al proprio posto** in modo da rispettare scrupolosamente la distanza prevista tra i banchi e segnalata sul pavimento dai bollini adesivi.

È **vietato spostare banchi e sedie**, che devono rimanere nella postazione prevista.

Quando, per qualsiasi motivo, anche legato alla didattica, non è possibile mantenere il distanziamento, si dovrà utilizzare la **mascherina**.



# UTILIZZO DEI SERVIZI IGIENICI

Gli alunni potranno chiedere di **andare in bagno uno per volta** durante le ore di lezione, o secondo i turni stabiliti per la propria classe, al fine di consentire l'igienizzazione continua dei servizi igienici ed evitare l'assembramento con alunni di altre classi che condividono gli stessi spazi in cui sono ubicati i servizi igienici.



# IGIENIZZAZIONE DELLE MANI

Il lavaggio e la disinfezione delle mani sono decisivi per prevenire l'infezione, poiché **lavarsi le mani elimina il virus**.

Le mani vanno lavate **con acqua e sapone** per almeno 20 secondi.

Se non sono disponibili acqua e sapone, è possibile utilizzare anche un **disinfettante per mani** a base di alcol al 70% presente in tutte le aule e gli spazi comuni.

Nei servizi igienici sono presenti **cartelli** illustrativi sul corretto lavaggio delle mani.



# CURA DELL'AMBIENTE DI APPRENDIMENTO

Oltre a raccomandare la massima cura nell'utilizzare arredi e strumenti di proprietà dell'Istituto, chiediamo agli alunni di **mantenere pulite le proprie postazioni**, usando i contenitori per la differenziazione dei rifiuti presenti nelle classi. Raccomandiamo di **portare esclusivamente i libri necessari alle lezioni della mattina** e di **non lasciare nulla sotto ai banchi**, soprattutto mascherine e fazzoletti usati.

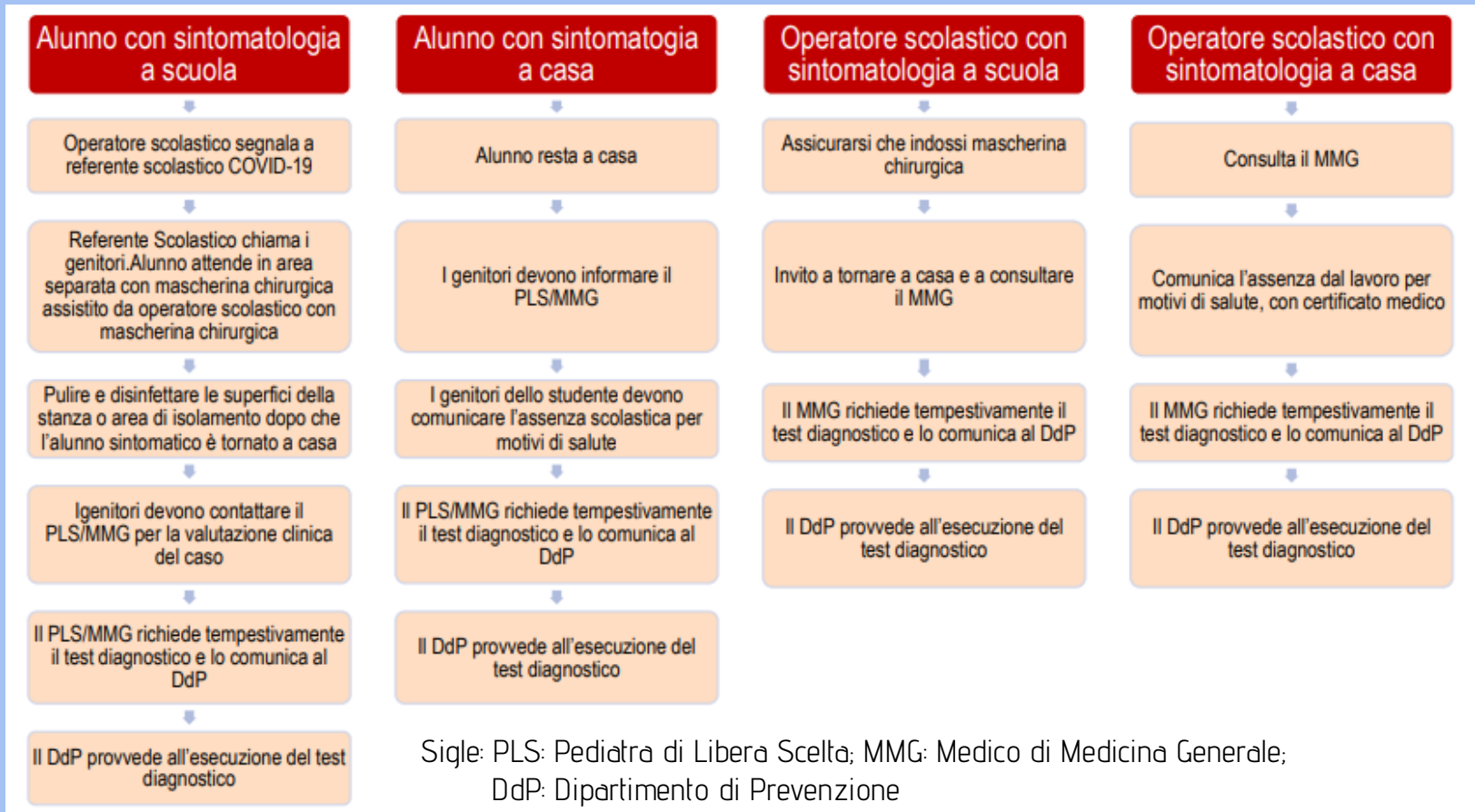


# Indicazioni operative per la gestione dei casi di possibile infezione da COVID-19





# SCHEMA RIASSUNTIVO



# Prontuari



# PRONTUARI PRESENTI SUL SITO

Prontuario delle regole anti-COVID per docenti

Prontuario delle regole anti-COVID per Famiglie e Studenti

Prontuario delle regole anti-COVID per personale ATA

